

KICKER



IQ-SERIES
SERIE-IQ

SERIE IQ
IQ SÉRIE

QUICK-START | PREMIUM DSP AMPLIFIERS
GUÍA DE INICIO RÁPIDO | AMPLIFICADORES PREMIUM CON DSP
SCHNELLSTART | PREMIUM DSP-VERSTÄRKER
GUIDE DE DÉMARRAGE RAPIDE | AMPLIFICATEURS À DSP

IQ500.1 | IQ1000.1 | IQ500.2 | IQ500.4 | IQ1000.5

Contents

Contenido

Inhaltsverzeichnis

Table des matières

Introduction	3
Hardware Setup	4
Software Setup	10

Introducción	3
Instalación del equipo	14
Instalación del software.	20

Einführung	3
Hardwarekonfiguration	24
Softwarekonfiguration	30

Introduction	3
Configuration du matériel	34
Configuration du logiciel	40

Introduction

Introducción

Einführung

Introducción

KICKER's new IQ-series of amplifiers represent the pinnacle of mobile amplifier technology. From the high-end components we've painstakingly selected, including an unparalleled level of DSP power, to KICKER's own TWEEQ™ software, our development team has set the bar again for high-end mobile audio electronics. The TWEEQ application allows for an unprecedented amount of control over all aspects of your acoustic demands by laptop; or with your phone or tablet via the IQ! Bluetooth® accessory. Experience a revolution, take charge of your music, and hear why KICKER's innovation is unmatched!

La nueva Serie-IQ de amplificadores KICKER representa el pináculo de la tecnología en amplificadores móviles. Desde los componentes de lujo seleccionados meticulosamente, incluido un nivel de procesamiento digital de señales (DSP) sin precedentes, hasta el software TWEEQ™ desarrollado por KICKER, nuestro equipo de desarrollo nuevamente estableció el estándar de la audioelectrónica móvil de lujo. La aplicación TWEEQ ofrece al usuario un control sin precedentes de todos los aspectos relacionados con las exigencias acústicas mediante un ordenador portátil, o un teléfono o tableta con el accesorio IQ! Bluetooth®. Experimente una revolución, tome el control de su música y escuche por qué la innovación de KICKER es inigualable.

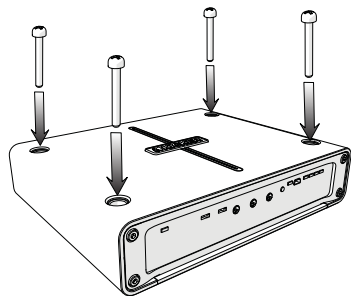
Die neue IQ-Verstärkerserie von KICKER ist die Krönung der mobilen Verstärkertechnologie. Von den Highend-Komponenten, die sorgfältig ausgewählt wurden (einschließlich einer beispiellosen DSP-Leistung), bis zur TWEEQ™ Software von KICKER hat unser Entwicklungsteam die Messlatte für mobile Highend-Audioelektronik erneut hoch angesetzt. Die TWEEQ-Anwendung ermöglicht eine beispiellose Steuerung aller Aspekte Ihrer akustischen Anforderungen auf einem Laptop, Telefon oder Tablet über IQ! Bluetooth®. Erleben Sie eine Revolution und übernehmen Sie das Kommando über Ihre Musik. Erfahren Sie, warum die Innovation von KICKER unübertroffen ist!

Les nouveaux amplificateurs KICKER série IQ représentent le summum de la technologie des amplificateurs mobiles. Depuis les composants hauts de gamme que nous avons soigneusement sélectionnés, y compris un niveau de puissance de DSP incomparable, jusqu'au logiciel TWEEQ™ spécifique de KICKER, notre équipe de développement relève à nouveau la barre pour l'électronique audio mobile haut de gamme. L'application TWEEQ offre une diversité de commande par ordinateur portable sans précédent de tous les aspects de vos exigences acoustiques, ou au moyen de votre téléphone ou tablette en utilisant l'accessoire IQ! Bluetooth®. Expérimentez une révolution, prenez le contrôle de votre musique et entendez pourquoi l'innovation de KICKER est incomparable !

Hardware Setup

Mounting

Mount the amplifier to the desired location using the included screws. Do not drill into any electronics, wiring, or vehicle mechanisms.



Wiring

Wire +12V and Ground connections. Install a fuse within 18" of battery and in-line with power cable connected to your amplifier. See diagram on next page for reference. See the following charts for appropriate gauge and fuse ratings.

Model

External Fuse

IQ500.1

60 Ampere

IQ500.2

60 Ampere

IQ500.4

60 Ampere

IQ1000.1

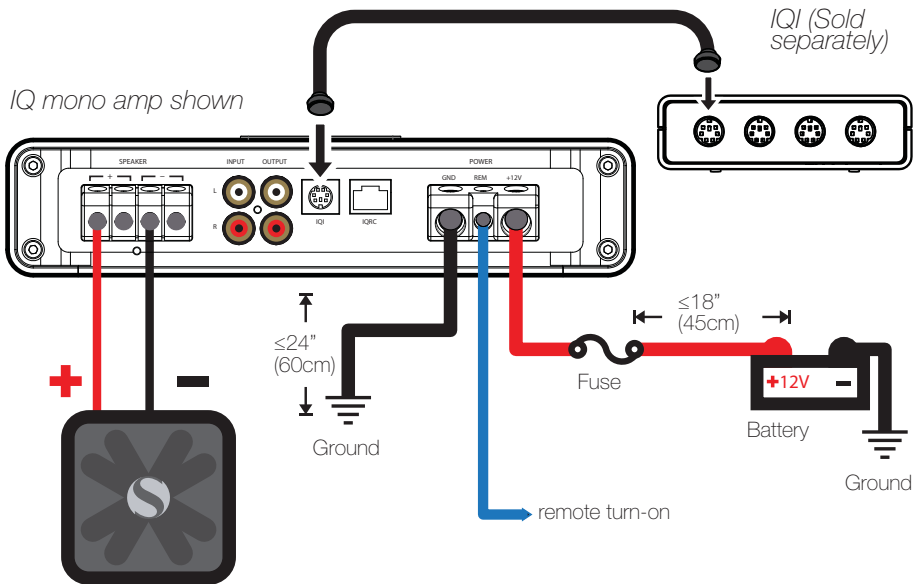
100 Ampere

IQ1000.5

100 Ampere

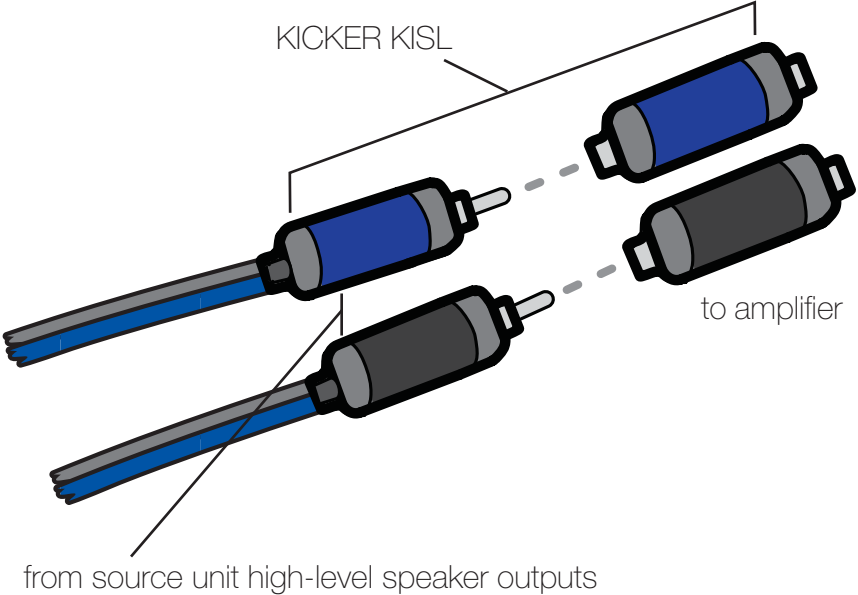
Ampere	≤4ft	4-7ft	7-10ft	10-13ft	13-16ft	16-19ft	19-22ft	22-28ft
60	8GA	8GA	4GA	4GA	4GA	4GA	1/0GA	1/0GA
100	4GA	4GA	4GA	4GA	1/0GA	1/0GA	1/0GA	1/0GA

Use the IQI to connect and control multiple IQ amps via Bluetooth, stream music directly from your Bluetooth device, and much more!



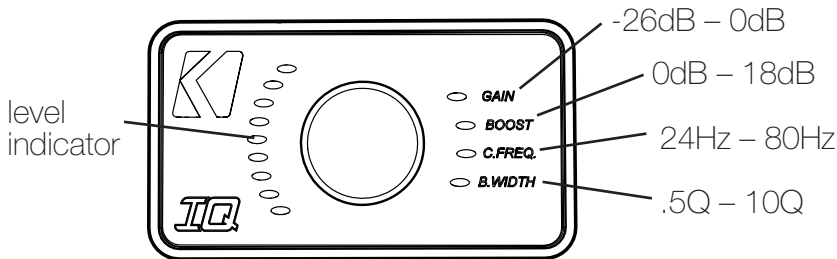
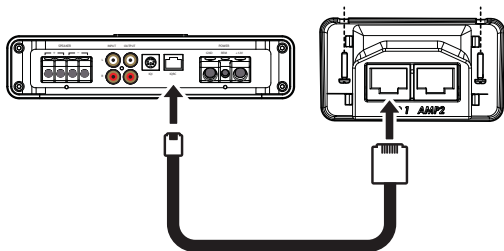
Wire your speakers to the IQ amplifier using 16GA or larger wiring. Connect the output of your source unit to the RCA Inputs of the IQ amplifier. Use the IQ's RCA Outputs to pass the signal to another amplifier.

If your source unit uses HI-Level outputs, use the KICKER KISL to easily attach RCA plugs to your bare wires. Consult a mobile electronics specialist if you are unsure. See the following diagram for reference.

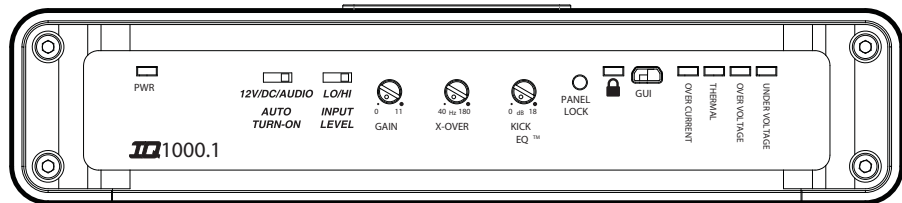


IQRC Installation

With the IQRC, you have the ability to control the gain, bass boost, center frequency, and bandwidth levels remotely for up to two matched amplifiers. Push the control knob to select the feature, then rotate to increase or decrease the values. To surface-mount the IQRC remote bass level control, screw the remote to the chosen location, then run the cable from the controller to the "IQRC" jack on the amplifier panel. Do **NOT** connect/disconnect while the amplifier is on. AMP 1 must be connected before AMP 2 will be made active.



Features & Operation



The IQ-Series is unlike any amplifier on the market today. It is fully functional using the analog end panel controls, but unlocks its full potential when the DSP (Digital Signal Processor) is taken advantage of. We recommend familiarizing yourself with the following controls.

AUTO TURN-ON: Set the switch to +12V to use the remote turn-on lead from your source unit. Run 18 gauge wire from the Remote Turn-On Lead on your source unit to the terminal labeled REM between the amplifier's positive and negative power terminals. The DC Offset mode detects a 6V DC offset from the HI-Level speaker outputs when the source unit has been turned on. The Audio setting detects the incoming audio signal from your source unit and automatically turns on the amp. Using either the DC Offset or Audio mode causes the REM terminal to have a +12V out for turning on additional amplifiers.

INPUT LEVEL: The RCA inputs on KICKER IQ amplifiers are capable of receiving either Hi or Low-level signals from a source unit.

GAIN: The input gain control is not a volume control. It matches the output of the source unit to the input level of the amplifier. Turn the source unit up to about 3/4 volume. Next, slowly turn the gain up until you can hear audible distortion, then turn it down a little.

X-OVER: Use the XOVER switch(es) on the end panel of the amplifier to set the internal crossovers to OFF, HI, or LO. When the switch is set to OFF, a full bandwidth signal will be amplified. Set the switch to HI if you want the amplifier's internal crossover to serve as a high-pass filter. Set the switch to LO if you want the amplifier's internal crossover to serve as a low-pass filter.

FADER: Turn on the FADER switch if you are running two sets of inputs to the amplifier. Leave the fader switch OFF if you want to drive all channels from a single stereo input.

KICK EQ: Adjust the bass boost from 0–18dB, centered at 40Hz.

PANEL LOCK: When active (LED ON) the amplifier is using the settings from the Tweeq software. When it is not active (LED OFF) the amplifier is using the end panel controls.

GUI: Connect to your computer or tablet and run the KICKER TWEEQ software for real-time control of your amp's DSP.

Software Setup *(Windows)*

KICKER TWEEQ may be compatible with the Mac OS through Boot Camp, but is not supported.

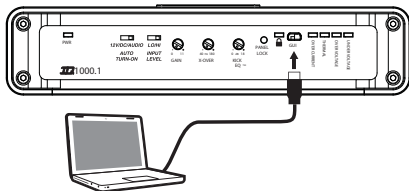
TWEEQ is a new DSP software configuration tool for the IQ-series of amps. Because the smartest amp demands the smartest application, we've developed TWEEQ in-house with our customer's needs at the forefront of the creation process. The IQ amplifiers are fully-functional without TWEEQ, but to get the most out of your new KICKER amp, use it on your computer, or your tablet or phone using the IQ! Bluetooth accessory, and hear the difference!

Installation

Visit www.kicker.com/tweeq and click the DOWNLOAD button. Open the installation file and follow the instructions to complete the installation.

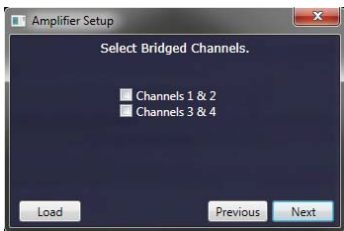
Setup

Power on and connect your IQ amplifier to your computer via mini-USB connection. Run Tweeq.exe and wait for the software to scan for any connected amplifiers. You will be prompted to begin the configuration wizard.



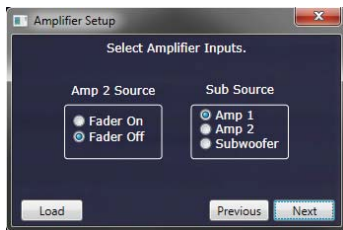


TWEEQ will scan and identify all connected amplifiers. KICKER has support for multi-amp installations using the IQ1 accessory. You may also use a USB hub to connect multiple amps, however technical support is not available for this setup.



Choose to bridge the channels if both channels are used to drive a common load.

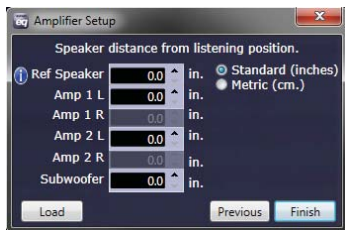
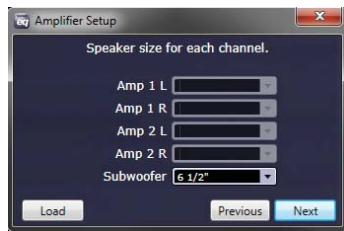
Turn the FADER ON if you are running two sets of inputs to the amplifier. Turn the FADER OFF if you want to drive all channels from a single stereo input. For example, turn the FADER ON if you are only using AMP 1 as your input source. Select the input source for the subwoofer signal, if applicable.



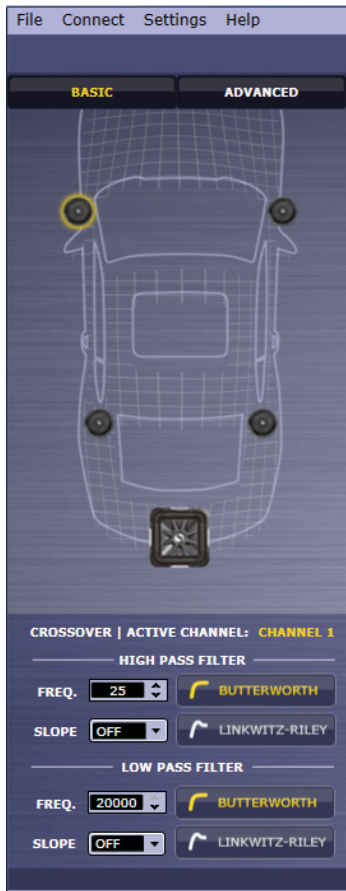


Select the type of driver used by each channel. This will assist the TWEEQ software in automatically configuring your crossover. See Page 13 for reference chart.

Select the speaker-size for each channel. This further assists the software in configuring your crossover. If you have a 2 or 4-channel amp and selected to use a Full-Range signal in the previous window you will not see this dialog box.



Set the distance of each speaker from the primary listening position. This will automatically configure the correct time-delay for each speaker to present the best sound-stage. The Reference Speaker setting should be set if there is a speaker in use that is not connected to your currently chosen amp, and is also the farthest from the listening position.



Congratulations! Your IQ Amplifier has been automatically configured using the TWEEQ Wizard. You may save this preset by selecting File>Save at the top left of the application. It is recommended that you save this initial configuration for restoration and A/B listening purposes.

You may continue to fine-tune the DSP for your specific application(s), including adjusting Time-Delay and Crossover settings. For complete instructions on the KICKER TWEEQ application, download the full manual from www.kicker.com/support.

Driver

Full Range
Midrange
Midbass
Sub
Tweeter

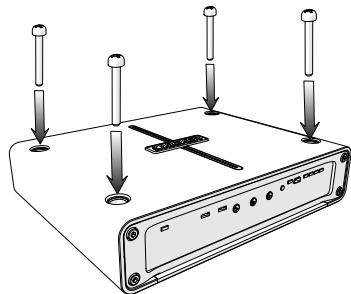
XOVER Type

No XOVER
High-pass
Band-pass
Band-pass
High-pass

Instalación del equipo

Montaje

Instale el amplificador en la ubicación deseada con los tornillos proporcionados. No perforo ningún componente electrónico, cable ni mecanismo del vehículo.



Cables

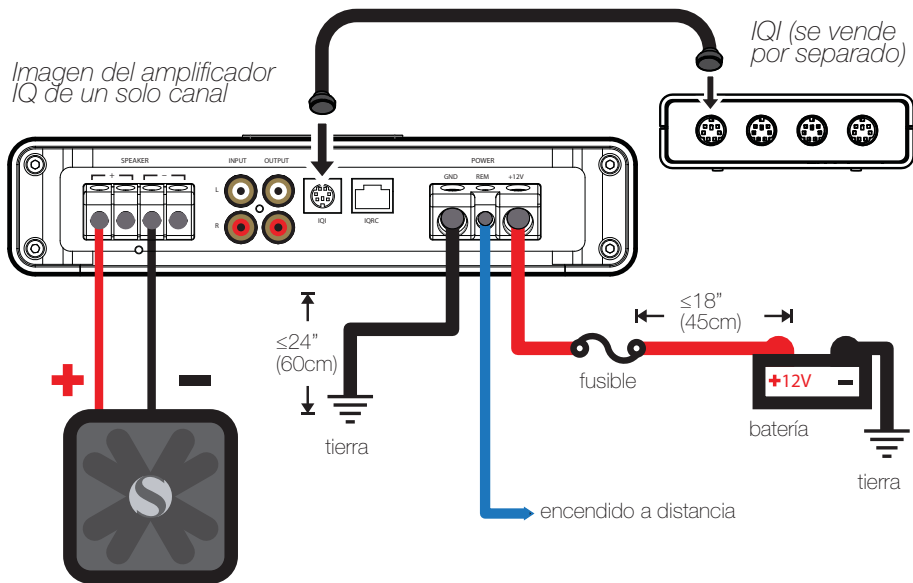
Conecte el cable +12 V y las conexiones a tierra. Instale un fusible a 18 pulg. (45,70 cm) de la batería y alineado con el cable de alimentación conectado al amplificador. Consulte el diagrama de la página siguiente como referencia. Consulte las tablas siguientes para conocer las capacidades apropiadas de los fusibles y los calibres.

Modelo	Fusible externo
IQ500.1	60 amperios
IQ500.2	60 amperios
IQ500.4	60 amperios
IQ1000.1	100 amperios
IQ1000.5	100 amperios

Amperios	≤4ft	4-7ft	7-10ft	10-13ft	13-16ft	16-19ft	19-22ft	22-28ft
60	Cal. 8	Cal. 8	Cal. 4	Cal. 4	Cal. 4	Cal. 4	Cal. 1/0	Cal. 1/0
100	Cal. 4	Cal. 4	Cal. 4	Cal. 4	Cal. 1/0	Cal. 1/0	Cal. 1/0	Cal. 1/0

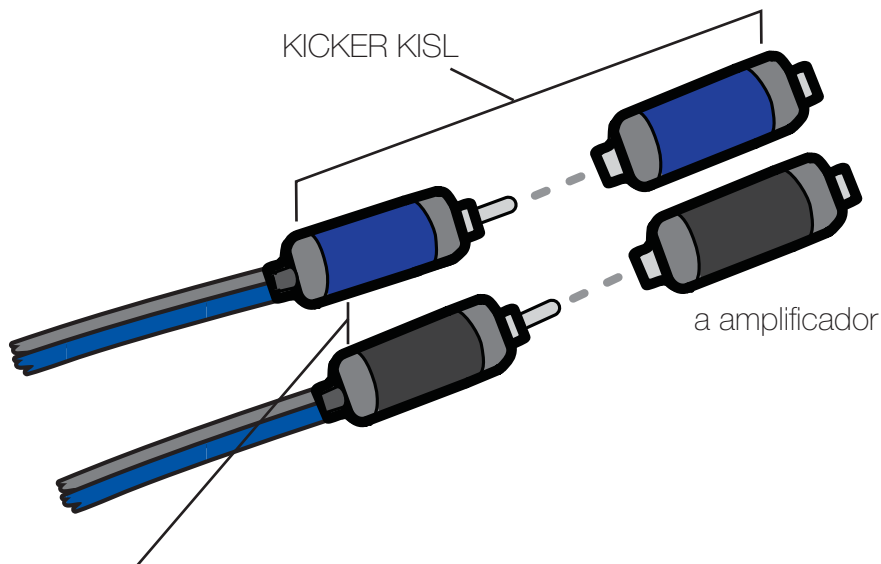
Utilice el IQ1 para conectar y controlar diversas ampliificaciones de IQ a través de Bluetooth, transmita música directamente desde su dispositivo Bluetooth y mucho más!

Imagen del amplificador IQ de un solo canal



Conecte los altavoces al amplificador IQ con un cable calibre 16 o más grande. Conecte la salida de la unidad de alimentación a las entradas RCA del amplificador IQ. Use las salidas RCA del IQ para pasar la señal a otro amplificador.

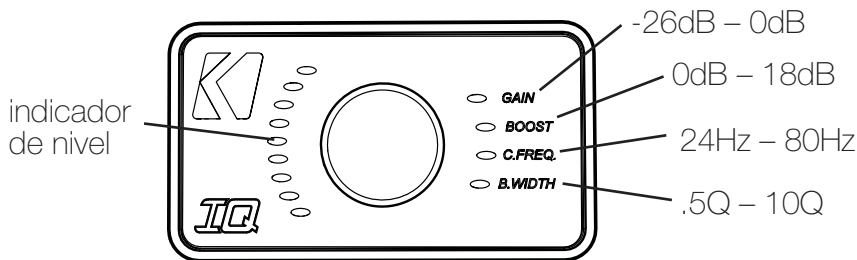
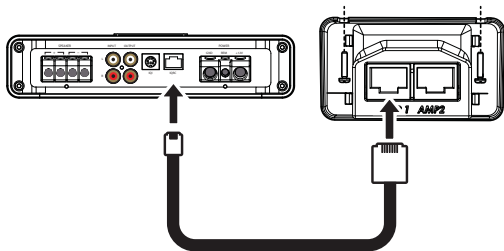
Si la unidad de alimentación usa salidas de nivel alto, use el KISL KICKER para conectar fácilmente enchufes RCA a los alambres sin revestimiento. Consulte a un especialista en electrónica móvil si no está seguro. Consulte el diagrama siguiente como referencia.



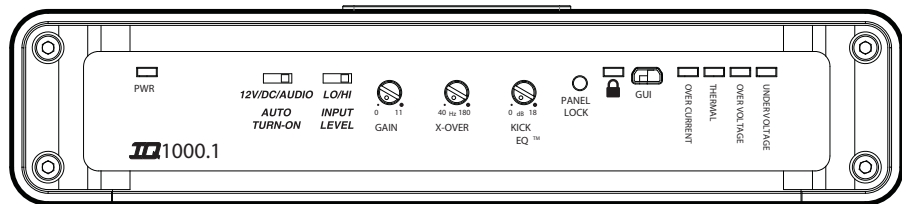
desde las salidas de altavoces de nivel alto de la unidad de alimentación

Instalación de IQRC

Con el IQRC puede controlar de forma remota la ganancia de entrada, el amplificador de bajas frecuencias, la frecuencia central y los niveles de ancho de banda de hasta dos amplificadores sincronizados. Presione la perilla de control para seleccionar la función; luego, gírela para incrementar o reducir los valores. Para instalar el control remoto de niveles de bajas frecuencias IQRC, atomille el remoto en la ubicación seleccionada y luego tienda el cable del controlador al enchufe hembra del IQRC en el panel del amplificador. NO lo conecte/desconecte con el amplificador encendido. El AMP. 1 debe conectarse antes de activar el AMP. 2.



Funciones y operación



Los amplificadores de la Serie-IQ son diferentes a todos los amplificadores del mercado actual. Son completamente funcionales con los controles analógicos de la placa terminal y despliegan todo su potencial cuando se aprovecha el procesador digital de señales (DSP). Le recomendamos que se familiarice con los controles siguientes.

ENCENDIDO AUTOMÁTICO: Configure el interruptor en +12 V para usar el conductor de encendido remoto de la unidad de alimentación. Tienda un cable calibre 18 desde el conductor de encendido remoto en la unidad de alimentación hasta el terminal con la etiqueta REM entre los terminales de alimentación positivos y negativos del amplificador. El modo de desviación de CC detecta una desviación de 6 VCC de las salidas de altavoces de nivel alto cuando la unidad de alimentación se enciende. La configuración de audio detecta la señal de audio entrante de la unidad de alimentación y automáticamente enciende el amplificador. El uso del modo de desviación de CC o de audio hace que el terminal REM cuente con +12 V para encender amplificadores adicionales.

NIVEL DE ENTRADA: Las entradas RCA de los amplificadores IQ de KICKER tienen la capacidad de recibir señales de alto o bajo nivel desde la unidad de alimentación.

GANANCIA: El control de ganancia de entrada no es un control de volumen. Empareja la salida de la unidad de alimentación con el nivel de entrada del amplificador. Suba el volumen de la unidad de alimentación unos 3/4. Luego, suba la ganancia lentamente hasta que pueda escuchar una distorsión y bájela levemente.

DIVISOR DE FRECUENCIAS: Utilice los interruptores del divisor de frecuencias de la placa terminal del amplificador para configurar las divisiones de frecuencias internas en desconectado (OFF), alto (HI) o bajo (LO). Cuando el interruptor está desconectado, se amplifica una señal de ancho de banda completa. Coloque el interruptor en “alto” si desea que el divisor de frecuencia interno del amplificador funcione como filtro de paso alto. Coloque el interruptor en “bajo” si desea que el divisor de frecuencia interno del amplificador funcione como filtro de paso bajo.

ATENUADOR: Encienda el interruptor del atenuador si está usando dos conjuntos de entradas en el amplificador. Deje el interruptor del atenuador APAGADO si desea conducir todos los canales desde una sola entrada estéreo.

ECUALIZADOR KICK: Regule el amplificador de bajas frecuencias de 0 a 18 dB, centrado en 40 Hz.

BLOQUEO DE LA PLACA: Cuando está activo (LED ENCENDIDO), el amplificador usa la configuración del software TWEEQ. Cuando NO está activo (LED APAGADO), el amplificador utiliza los controles de la placa terminal.

INTERFAZ GRÁFICA DE USUARIO: Conecte a su ordenador o tableta y ejecute el software TWEEQ de KICKER para controlar en tiempo real el DSP del amplificador.

Instalación del software *(Windows)*

El software TWEEQ de KICKER puede ser compatible con el SO Mac a través de Boot Camp, pero no tiene soporte real.

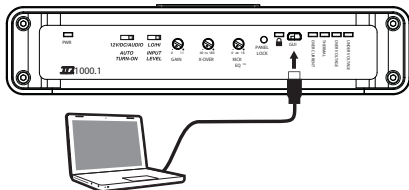
TWEEQ es una nueva herramienta de configuración de software de DSP para los amplificadores de la Serie-IQ. Dado que el amplificador más inteligente necesita una aplicación inteligente, desarrollamos TWEEQ internamente teniendo en cuenta ante todo las necesidades del cliente durante el proceso de creación. Los amplificadores IQ cuentan con funciones completas sin TWEEQ, pero para aprovechar al máximo su nuevo amplificador KICKER, úselo en su ordenador, tableta o teléfono con el accesorio IQ1 Bluetooth y escuche la diferencia.

Instalación

Visite www.kicker.com/tweeq y haga clic en el botón DESCARGAR. Abra el archivo de instalación y siga las instrucciones para completar la instalación.

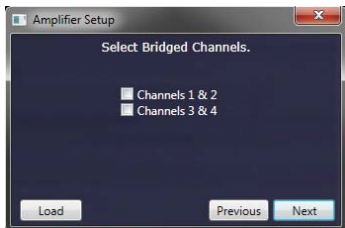
Configuración

Encienda y conecte el amplificador IQ a su ordenador a través de una conexión mini-USB. Ejecute Tweeq.exe y espere a que el software detecte los amplificadores conectados. Se le pedirá que inicie el asistente de configuración.



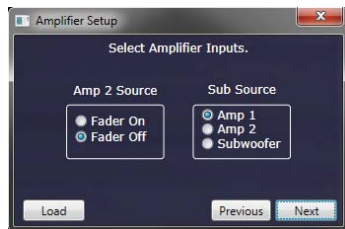


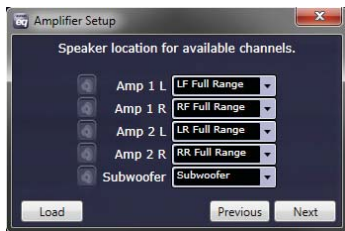
TWEEQ buscará y detectará todos los amplificadores conectados. KICKER es compatible con varias instalaciones de amplificadores mediante el accesorio IQI. No se admite el uso de un concentrador USB para conectar varios amplificadores.



Elija conectar los canales si ambos se usan para conducir una carga común.

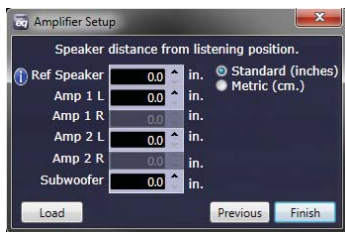
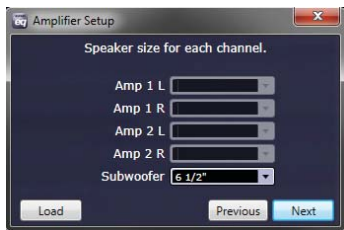
Encienda el atenuador si está usando dos conjuntos de entradas en el amplificador. Apague el atenuador si desea conducir todos los canales desde una sola entrada estéreo. Por ejemplo, encienda el atenuador si está usando únicamente el AMP 1 como fuente de entrada. Seleccione la fuente de entrada para la señal del subwoofer, si corresponde.





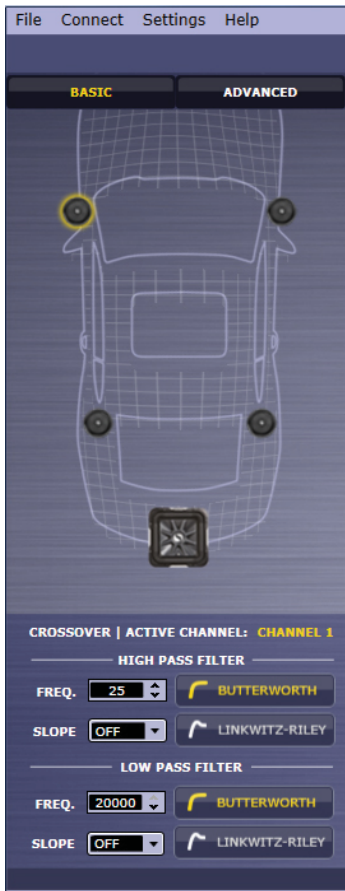
Seleccione el tipo de conductor utilizado por cada canal. Esto ayudará al software TWEEQ a configurar automáticamente el divisor de frecuencia. Consulte la página 23 para ver el gráfico de referencia.

Seleccione el tamaño de altavoz para cada canal. Esto es una ayuda adicional para que el software configure el divisor de frecuencia. Si cuenta con un amplificador de 2 o 4 canales y seleccionó una señal de amplia gama en la ventana anterior, no verá este cuadro de diálogo.



Configure la distancia de cada altavoz desde la posición de escucha primaria. Así se configurará automáticamente el tiempo de retardo correcto para que cada altavoz presente la mejor sonorización. Debe definirse la configuración del altavoz de referencia si cuenta con un altavoz que no está conectado al amplificador

seleccionado actualmente y si también es el que se encuentra más alejado de la posición de escucha.



¡Felicitaciones! El amplificador IQ se configuró automáticamente con el Asistente TWEEQ. Puede guardar este ajuste previo seleccionando Archivo > Guardar en la parte superior izquierda de la aplicación. Se recomienda que guarde esta configuración inicial para restaurarla y a los fines de la selección de fuente A/B.

Puede continuar ajustando el DSP para sus aplicaciones específicas, incluido el ajuste de las configuraciones del tiempo de retardo y del divisor de frecuencia. Para obtener todas las instrucciones de la aplicación TWEEQ de KICKER, descargue el manual completo en www.kicker.com/support.

Controlador

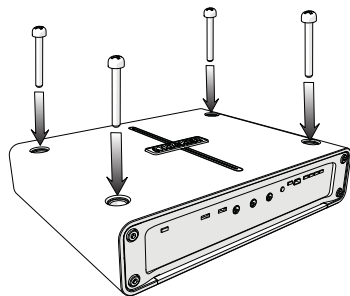
Tipo de divisor de frecuencia

Rango completo	Sin divisor de frecuencia
Rango medio	Paso alto
Bajos medios	Paso banda
Bajo	Paso banda
Agudos	Paso alto

Hardwarekonfiguration

Befestigung

Befestigen Sie den Verstärker mit den mitgelieferten Schrauben an der gewünschten Stelle. Bohren Sie keine Löcher in elektronische Komponenten, Kabel oder Fahrzeugmechanismen.



Verkabelung

Kabel +12V und Erdverbindungen. Installieren Sie eine Sicherung in einem Abstand von maximal 45 cm von der Batterie und in Reihe mit dem Stromkabel, das an den Verstärker angeschlossen ist. Siehe Abbildung auf der nächsten Seite. Die folgende Tabellen enthalten die geeigneten Pegel- und Sicherungswerte.

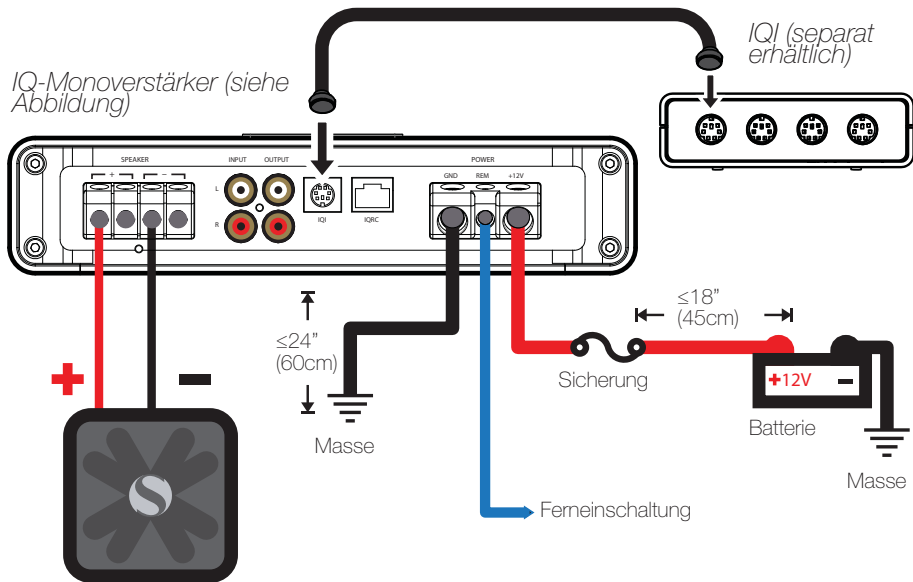
Modell

Externe Sicherung

IQ500.1	60 Ampere
IQ500.2	60 Ampere
IQ500.4	60 Ampere
IQ1000.1	100 Ampere
IQ1000.5	100 Ampere

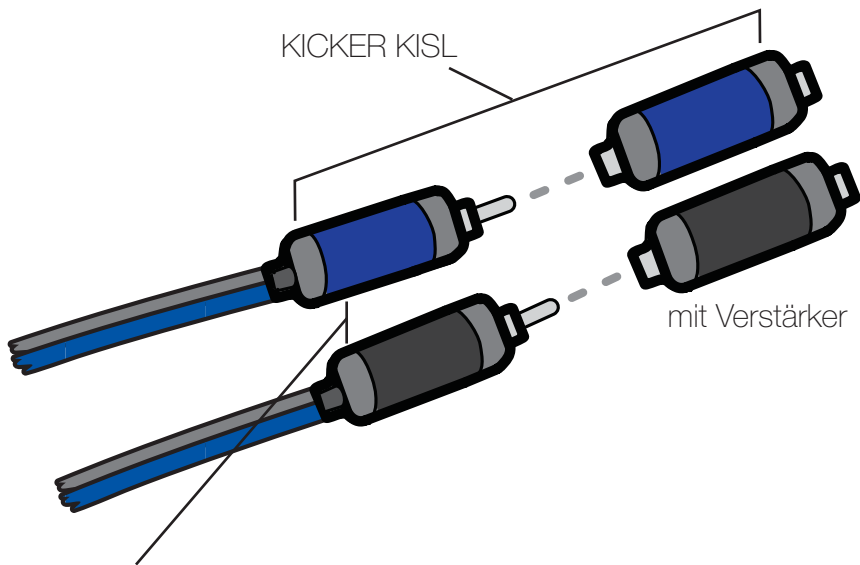
Ampere	≤4ft	4-7ft	7-10ft	10-13ft	13-16ft	16-19ft	19-22ft	22-28ft
60	8GA	8GA	4GA	4GA	4GA	4GA	1/0GA	1/0GA
100	4GA	4GA	4GA	4GA	1/0GA	1/0GA	1/0GA	1/0GA

Verwenden Sie IQI, um mehrere IQ-Verstärker über Bluetooth zu verbinden und zu steuern, um beispielsweise Musik direkt von Ihrem Bluetooth-Gerät zu streamen.



Verwenden Sie 16GA oder größere Kabel, um Ihre Lautsprecher mit dem IQ-Verstärker zu verbinden. Verbinden Sie den Ausgang der Quelleinheit mit den RCA-Eingängen des IQ-Verstärkers. Verwenden Sie die IQ RCA-Ausgänge, um das Signal an einen anderen Verstärker zu übergeben.

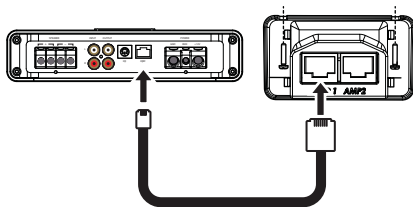
Wenn die Quelleinheit Hochpegel-Ausgänge verwendet, können Sie mit KICKER KISL die RCA-Stecker an den blanken Drähten anbringen. Wenden Sie sich an einen Elektronikexperten, wenn Sie nicht sicher sind. Siehe folgende Abbildung.



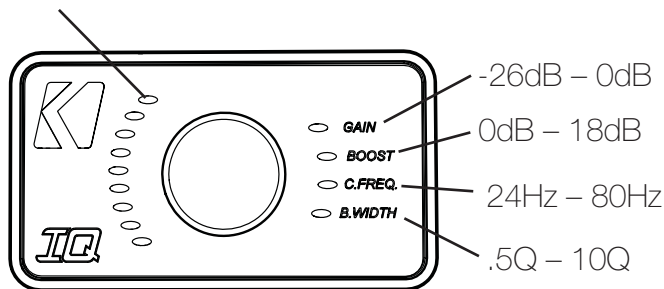
von den Hochpegel-Lautsprecherausgängen der Quelleinheit

IQRC Installation

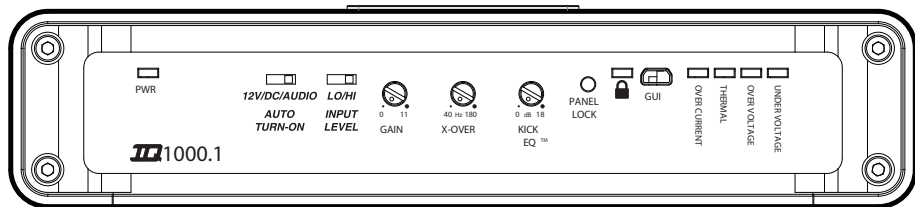
Mit IQRC können Sie die Eingangsverstärkung, den Bass-Boost, die Mittelfrequenz und die Bandbreitenpegel für bis zu zwei passende Verstärker fernsteuern. Drücken Sie den Reglerknopf, um die Funktion auszuwählen, und drehen Sie den Knopf, um die Werte zu erhöhen oder zu verringern. Zur Oberflächemontage der IQRC-Fernbedienung für den Basspegel, schrauben Sie die Fernbedienung am der gewünschten Stelle an und führen Sie das Kabel vom Controller zur "IQRC"-Buchse auf dem Bedienfeld des Verstärkers. NICHT verbinden/trennen, während der Verstärker eingeschaltet ist. AMP 1 muss angeschlossen werden, bevor AMP 2 aktiviert wird.



Aussteuerungsanzeiger



Funktionen und Betrieb



Die IQ-Serie hebt sich von allen Verstärkern ab, die derzeit auf dem Markt erhältlich sind. Die Verstärker sind über die Steuerelemente des analogen Bedienfelds voll funktionsfähig. Ihr volles Potenzial kann jedoch nur genutzt werden, wenn der DSP (Digital Signal Processor) verwendet wird. Wir empfehlen, sich mit den folgenden Steuerelementen vertraut zu machen.

AUTOMATISCH EINSCHALTEN: Stellen Sie den Schalter auf +12V, um die Fernsteuerleitung von der Quelleinheit zu verwenden. Führen Sie ein Kabel mit der Drahtstärke 18 von der Remoteleitung der Quelleinheit zum REM-Anschluss zwischen dem positiven und negativen Netzanschluss des Verstärkers. Der DC-Offset-Modus erkennt einen 6V DC-Offset der Hochpegel-Lautsprecherausgänge, wenn die Quelleinheit eingeschaltet wird. Die Audio-Einstellung erkennt das von der Quelleinheit eingehende Audiosignal und schaltet den Verstärker automatisch ein. Im DC-Offset- oder Audiomodus hat das REM-Terminal einen +12V Ausgang, um zusätzliche Verstärker zu aktivieren.

EINGANGSPEGEL: Die RCA-Eingänge der KICKER IQ-Verstärker können hohe oder niedrige Signale von der Quelleinheit empfangen.

VERSTÄRKUNG: Das Steuerelement für die Eingangsverstärkung ist keine Lautstärkeregelung. Es gleicht den Ausgang der Quelleinheit an den Eingangspegel des Verstärkers an. Drehen Sie die Quelleinheit zu ca. drei Viertel der Lautstärke auf. Drehen Sie anschließend langsam die Verstärkung auf, bis Sie eine hörbare Verzerrung wahrnehmen, und drehen Sie sie etwas zurück.

CROSSOVER: Verwenden Sie die XOVER-Schalter an der Rückseite des Verstärkers, um den internen Crossover auf OFF, HI oder LO festzulegen. In der Position OFF wird der volle Signalbereich verstärkt. Verwenden Sie die Position HI, wenn der interne Crossover des Verstärkers als Hochpassfilter dienen soll. Verwenden Sie die Position LO, wenn der interne Crossover des Verstärkers als Tiefpassfilter dienen soll.

FADER: Schalten Sie den FADER ein, wenn Sie zwei Eingangsgruppen mit dem Verstärker verwenden. Schalten Sie den FADER aus, wenn Sie alle Kanäle über einen einzigen Stereoegang steuern.

KICK EQ: Stellen Sie den Bass-Boost von 0 bis 18dB ein, zentriert bei 40Hz.

PANEL LOCK: Wenn aktiv (LED ON) verwendet der Verstärker die Einstellungen der Tweeq-Software. Wenn NICHT aktiv (LED OFF) verwendet der Verstärker die Steuerelemente auf dem Bedienfeld.

GUI: Schließen Sie Ihren Computer oder Ihr Tablet an und führen Sie die KICKER TWEEQ-Software aus, um den DSP des Verstärkers in Echtzeit zu steuern.

Softwarekonfiguration (Windows)

KICKER TWEEQ ist über Boot Camp mit dem Mac-Betriebssystem kompatibel. Dies wird jedoch nicht unterstützt.

TWEEQ ist ein neues DSP-Softwarekonfigurationstool für die IQ-Verstärkerei. Da der intelligenteste Verstärker die intelligenteste Anwendung erfordert, haben wir TWEEQ unter Berücksichtigung der Anforderungen unserer Kunden intern entwickelt. Die IQ-Verstärker sind auch ohne TWEEQ voll funktionsfähig. Um jedoch das Meiste aus Ihrem neuen KICKER-Verstärker herauszuholen, verwenden Sie Ihren Computer, Ihr Tablet oder Ihr Telefon mit IQ Bluetooth. Sie werden den Unterschied hören!

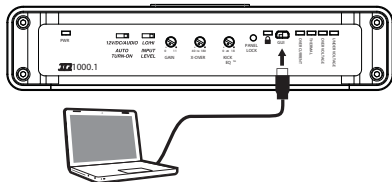
Installation

Besuchen Sie www.kicker.com/tweeq und klicken Sie auf die Schaltfläche DOWNLOAD. Öffnen Sie die Installationsdatei und folgen Sie den Anweisungen, um die Installation auszuführen.



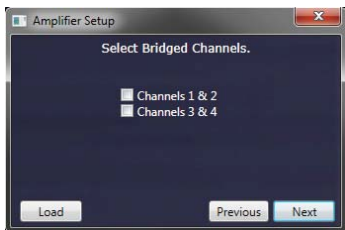
Konfiguration

Schalten Sie den IQ-Verstärker ein und verbinden Sie ihn über einen Mini-USB-Anschluss mit dem Computer. Führen Sie Tweeq.exe aus und warten Sie, bis die Software die angeschlossenen Verstärker erkannt hat. Sie werden aufgefordert, den Konfigurations-Assistenten zu starten.



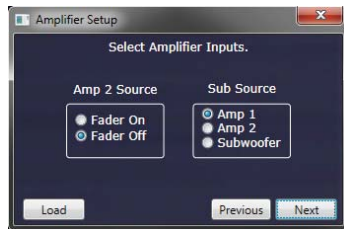


TWEEQ überprüft und identifiziert alle angeschlossenen Verstärker. KICKER unterstützt die Installation von mehreren Verstärkern mit IQI. Das Anschließen mehrerer Verstärker in einem USB-Hub wird nicht unterstützt.



Überbrücken Sie die Kanäle, wenn beide Kanäle eine normale Last unterstützen.

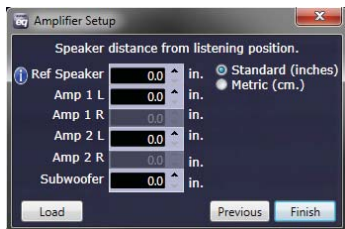
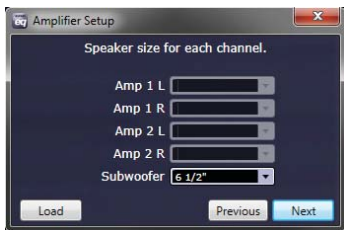
Schalten Sie den FADER ein, wenn Sie zwei Eingangsgruppen mit dem Verstärker verwenden. Schalten Sie den FADER aus, wenn Sie alle Kanäle über einen einzigen Stereoeingang steuern. Schalten Sie den FADER beispielsweise ein, wenn Sie nur AMP 1 als Eingangsquelle verwenden. Wählen Sie gegebenenfalls die Eingangsquelle für das Subwoofer-Signal aus.



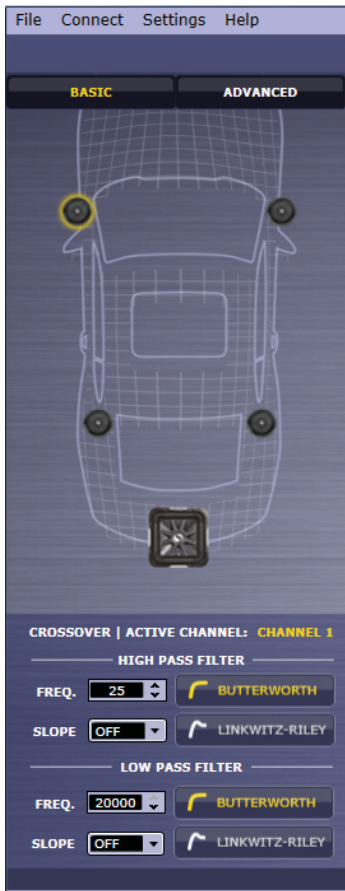


Wählen Sie den Treibertyp für jeden Kanal aus. Das hilft der TWEEQ-Software beim automatischen Konfigurieren des Crossovers. Siehe Referenztablelle auf Seite 33.

Wählen Sie die Lautsprechergröße für jeden Kanal aus. Das hilft der Software beim Konfigurieren des Crossovers. Wenn Sie einen 2- oder 4-Kanal-Verstärker haben und im vorherigen Fenster den vollen Signalbereich ausgewählt haben, wird dieses Dialogfeld nicht angezeigt.



Legen Sie den Abstand der Lautsprecher von der primären Hörposition fest. Die korrekte Zeitverzögerung der Lautsprecher wird automatisch konfiguriert, um die beste Tonbühne sicherzustellen. Die Einstellung Referenzlautsprecher sollte gewählt werden, wenn ein Lautsprecher verwendet wird, der nicht mit dem aktuellen Verstärker verbunden und am weitesten von der Hörposition entfernt ist.



Herlichen Glückwunsch! Ihr IQ-Verstärker wurde mit dem TWEEQ-Assistenten automatisch konfiguriert. Um diese Einstellung zu speichern, wählen Sie Datei > Speichern oben links in der Anwendung aus. Es wird empfohlen, die ursprüngliche Konfiguration für die Wiederherstellung und A/B-Hörzwecke zu speichern.

Sie können den DSP für Ihre spezielle Anwendung weiter einstellen, um beispielsweise die Zeitverzögerung und Crossover-Einstellungen anzupassen. Für vollständige Anweisungen zur KICKER TWEEQ-Anwendung laden Sie das Handbuch von www.kicker.com/support herunter.

Treiber

Voller Bereich
Mittlerer Bereich
Mittelbass
Sub
Tweeter

XOVER-Typ

Kein XOVER
Hochpass
Bandpass
Bandpass
Hochpass

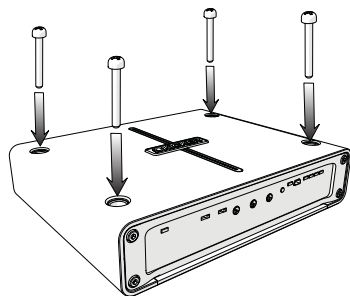
Configuration du matériel

Installation

Montez l'amplificateur à l'emplacement désiré en utilisant les vis incluses. Ne percez pas l'électronique, le câblage ou les mécanismes du véhicule.

Câblage

Câblez les connexions +12 V et de masse. Installez un fusible à moins de 46 cm (18") de la batterie, dans le câble d'alimentation connecté à votre amplificateur. Consultez le schéma de la page suivante en référence. Reportez-vous aux tableaux suivants pour déterminer le calibre et la valeur appropriés du fusible.



Model

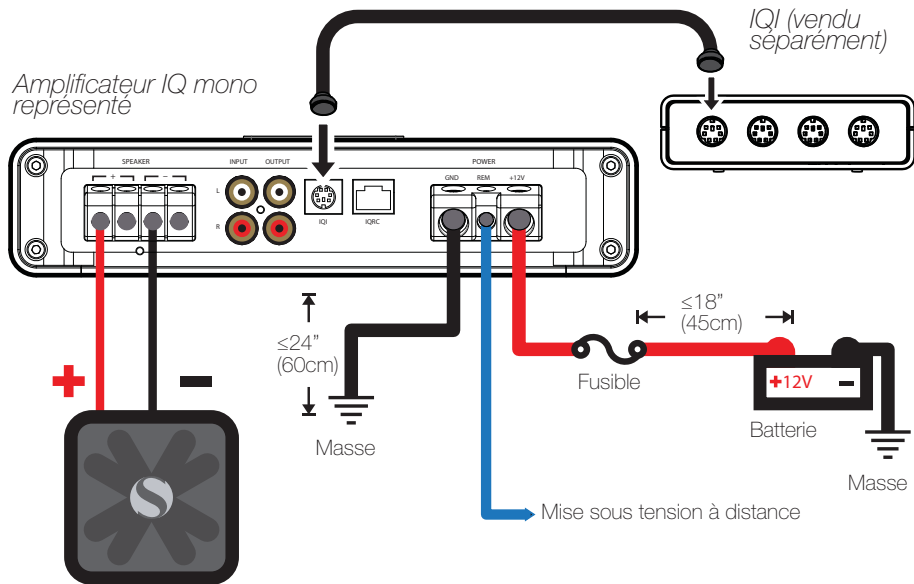
External Fuse

IQ500.1	60 Ampere
IQ500.2	60 Ampere
IQ500.4	60 Ampere
IQ1000.1	100 Ampere
IQ1000.5	100 Ampere

Ampere	≤ 122 cm	122 à 123 cm	123 à 305 cm	305 à 396 cm	396 à 488 cm	488 à 579 cm	579 à 671 cm	671 à 854 cm
60	8GA	8GA	4GA	4GA	4GA	4GA	1/0GA	1/0GA
100	4GA	4GA	4GA	4GA	1/0GA	1/0GA	1/0GA	1/0GA

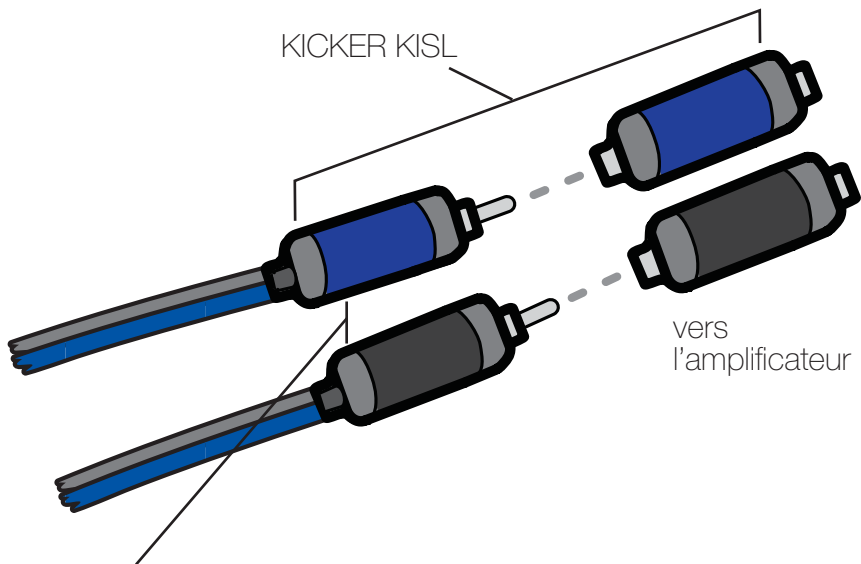
Utilisez l'IQI pour connecter et commander plusieurs amplificateurs IQ par Bluetooth, diffuser de la musique directement depuis votre appareil Bluetooth et bien plus encore !

Amplificateur IQ mono représenté



Connectez vos enceintes à l'amplificateur IQ avec des câbles de 1,3 mm² (16GA) ou plus gros. Connectez la sortie de votre appareil source aux entrées RCA de l'amplificateur IQ. Utilisez les sorties RCA de l'IQ pour transmettre le signal à un autre amplificateur.

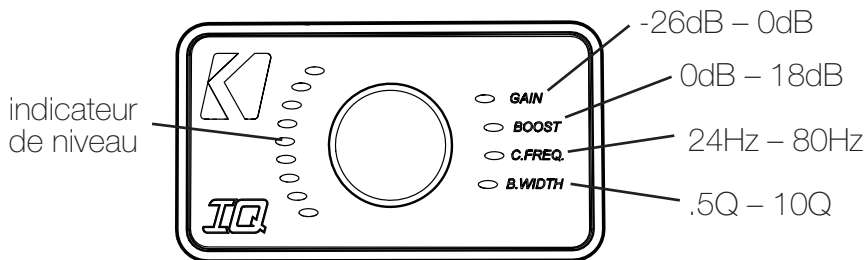
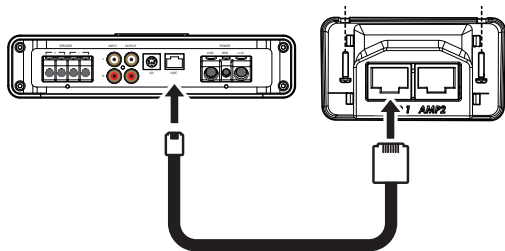
Si votre appareil source utilise des sorties à niveau élevé, utilisez le KICKER KISL pour monter facilement des prises RCA sur vos fils dénudés. Consultez un spécialiste de l'électronique mobile en cas de doute. Consultez le schéma suivant en référence.



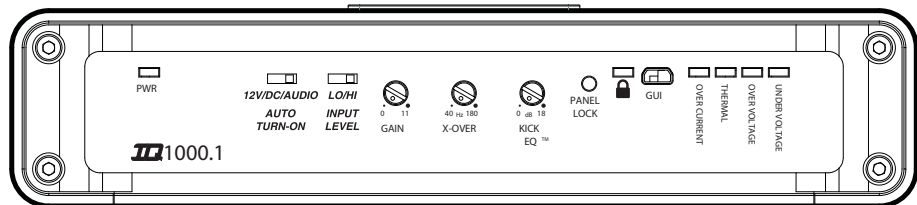
des sorties d'enceintes à niveau élevé de l'appareil source

Installation de l'IQRC

Avec l'IQRC, vous pouvez commander à distance le gain d'entrée, l'amplification des graves, la fréquence centrale et les niveaux de bande passante pour jusqu'à deux amplificateurs associés. Appuyez sur le bouton de commande pour sélectionner le réglage, puis tournez-le pour augmenter ou diminuer les valeurs. Pour monter la commande de niveau de graves IQRC en saillie, vissez-la à l'emplacement choisi, disposez ensuite le câble du contrôleur à la prise IQRC à l'arrière de l'amplificateur. **NE FAITES PAS** de connexion/déconnexion si l'amplificateur est sous tension. AMP 1 doit être connecté avant de rendre AMP 2 actif.



Caractéristiques et utilisation



La série IQ ne ressemble à aucun amplificateur actuellement sur le marché. Elle fonctionne parfaitement avec les commandes en façade côté analogique, mais libère tout son potentiel quand le DSP (Digital Signal Processor, processeur de signal numérique) est exploité. Nous vous recommandons de vous familiariser avec les commandes suivantes.

AUTO TURN-ON: (allumage automatique) réglez le commutateur sur +12 V pour utiliser un fil de télécommande d'allumage provenant de votre appareil source. Disposez un fil de 0,8 mm² (18GA) de la télécommande d'allumage de votre appareil source à la borne marquée REM entre les bornes d'alimentation positive et négative de l'amplificateur. Le mode de décalage CC (DC Offset) détecte un décalage de 6 Vcc des sorties d'enceintes à niveau élevé quand l'appareil source est allumé. Le réglage Audio détecte le signal audio entrant provenant de votre appareil source et allume automatiquement l'amplificateur. Les modes de décalage CC ou audio génèrent une sortie +12 V sur la borne REM pour l'allumage d'amplificateurs supplémentaires.

INPUT LEVEL: (niveau d'entrée) les entrées RCA des amplificateurs IQ de KICKER peuvent recevoir des signaux à niveau élevé ou bas de votre appareil source.

GAIN: la commande de gain d'entrée n'est pas une commande de volume. Elle adapte la sortie de l'appareil source au niveau d'entrée de l'amplificateur. Réglez le volume de l'appareil source aux 3/4. Tournez ensuite lentement le gain jusqu'à ce que vous puissiez entendre une distorsion, revenez alors un peu en arrière.

X-OVER: utilisez le ou les commutateurs XOVER à l'arrière de l'amplificateur pour régler les filtres internes sur OFF (arrêt), HI (haut) ou LO (bas). Quand le commutateur est réglé sur OFF, toute la bande passante du signal est amplifiée. Réglez le commutateur sur HI si vous voulez que le filtre interne de l'amplificateur soit un filtre passe-haut. Réglez le commutateur sur LO si vous voulez que le filtre interne de l'amplificateur soit un filtre passe-bas.

FADER: (atténuateur) activez le commutateur FADER si vous utilisez deux jeux d'entrées sur l'amplificateur. Laissez le commutateur de l'atténuateur sur OFF (arrêt) si vous voulez piloter tous les canaux depuis une seule entrée stéréo.

KICK EQ: règle l'amplification des graves de 0 à 18 dB, centrée sur 40 Hz.

PANEL LOCK: (verrouillage commandes) lorsqu'il est actif (DEL allumée), l'amplificateur utilise les réglages du logiciel Tweeq. Lorsqu'il est inactif (DEL éteinte), l'amplificateur utilise les commandes du panneau arrière.

GUI: (interface utilisateur) connectez votre ordinateur ou tablette et exécutez le logiciel KICKER TWEEQ pour une commande en temps réel du DSP de votre amplificateur.

Configuration du logiciel (Windows)

KICKER TWEEQ peut être compatible avec Mac OS en utilisant Boot Camp, mais cela n'est pas supporté.

TWEEQ est un nouvel outil de configuration logiciel du DSP pour les amplificateurs de la série IQ. Le plus intelligent des amplificateurs a besoin d'une application intelligente, nous avons donc développé TWEEQ en interne en mettant en avant les besoins de nos clients pendant le processus de sa conception. Les amplificateurs IQ sont parfaitement fonctionnels sans TWEEQ, mais pour obtenir la quintessence de votre nouvel amplificateur KICKER, utilisez le logiciel sur votre ordinateur, votre tablette ou votre téléphone en ajoutant l'accessoire IQ! Bluetooth et entendez la différence !

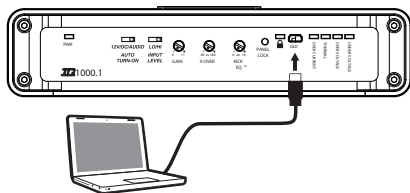
Installation

Allez sur www.kicker.com/tweeq puis cliquez sur le bouton DOWNLOAD (télécharger).

Ouvrez le fichier d'installation et suivez les instructions pour exécuter l'installation.

Configuration

Allumez et connectez votre amplificateur IQ à votre ordinateur via la connexion mini-USB. Exécutez `Tweeq.exe` et patientez pendant que le logiciel recherche des amplificateurs connectés. Vous serez invité à démarrer l'assistant de configuration.



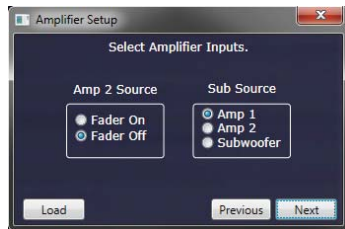


TWEEQ recherche et identifie tous les amplificateurs connectés. KICKER supporte les installations à plusieurs amplificateurs avec l'accessoire IQI. L'utilisation d'un concentrateur USB pour connecter plusieurs amplificateurs n'est pas supportée.



Choisissez de ponter les canaux si les deux canaux pilotent une charge commune.

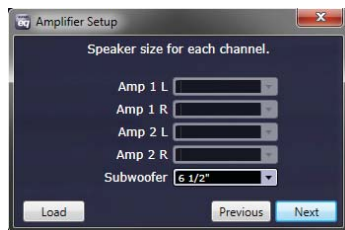
Choisissez FADER ON (atténuateur actif) si vous utilisez deux jeux d'entrées sur l'amplificateur. Choisissez FADER OFF (atténuateur inactif) si vous voulez piloter tous les canaux depuis une seule entrée stéréo. Par exemple, activez l'atténuateur si vous utilisez uniquement AMP 1 comme source d'entrée. Sélectionnez la source d'entrée du signal du caisson de graves, le cas échéant.



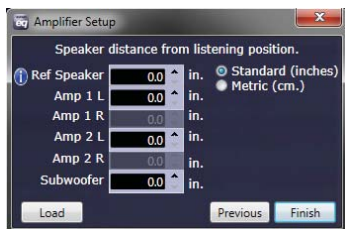


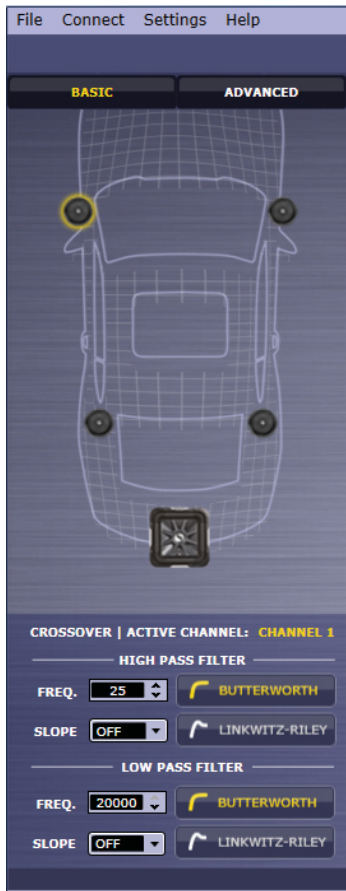
Sélectionnez le type de haut-parleur utilisé par chaque canal. Cela aidera le logiciel TWEEQ à configurer automatiquement votre filtre. Reportez-vous au tableau de référence de la page 43.

Sélectionnez la taille de haut-parleur de chaque canal. Cela donne plus d'informations au logiciel pour configurer votre filtre. Si vous avez un amplificateur 2 ou 4 canaux et sélectionnez l'utilisation d'un signal large bande dans la fenêtre précédente, vous ne voyez pas cette boîte de dialogue.



Entrez la distance entre chaque enceinte et la position d'écoute principale. Cela configure automatiquement le retard adéquat pour chaque enceinte afin de créer la meilleure scène sonore. Le paramètre Reference Speaker (haut-parleur de référence) doit être défini si un haut-parleur utilisé n'est pas connecté à l'amplificateur actuellement choisi, c'est également le plus éloigné de la position d'écoute.





Félicitations ! Votre amplificateur IQ a été configuré automatiquement par l'assistant de TWEEQ. Vous pouvez enregistrer ce pré-réglage en sélectionnant File>Save (Fichier>Enregistrer) en haut et à gauche de l'application. Nous vous recommandons d'enregistrer cette configuration initiale afin de pouvoir la rappeler et pour une écoute comparative.

Vous pouvez poursuivre l'ajustement fin du DSP pour votre ou vos applications spécifiques, y compris les paramètres de retard et de filtre. Pour obtenir toutes les instructions de l'application KICKER TWEEQ, téléchargez le manuel complet depuis www.kicker.com/support.

Haut-parleur

Pleine gamme
Médium
Médium-grave
Grave
Aigu

Type XOVER

Sans XOVER
Passe-haut
Passe-bande
Passe-bande
Passe-haut

KICKER products are warranted against defects. Duration and terms of warranty depend on the laws in the country in which it was purchased. For details see your local KICKER Dealer or www.kicker.com/warranty.

Our goods come with guarantees that cannot be excluded under the **Australian Consumer Law**. You are entitled to a replacement or refund for a major failure and for compensation for any other reasonably foreseeable loss or damage. You are also entitled to have the goods repaired or replaced if the goods fail to be of acceptable quality and the failure does not amount to a major failure.

WARNING: KICKER products are capable of producing sound levels that can permanently damage your hearing! Please use common sense when controlling volume.

Los productos KICKER están garantizados contra defectos. La duración y los términos de la garantía dependen de las leyes del país en donde se realizó la compra. Para más detalles consulte a su distribuidor local de KICKER o visite www.kicker.com/warranty.

KICKER-Produkte haben eine Garantie gegen Material- und Verarbeitungsfehler. Dauer und Bedingungen der Garantie hängen von den Gesetzen des Landes ab, in dem sie erworben wurden. Bzgl. Einzelheiten wenden Sie sich bitte an Ihren örtlichen KICKER-Händler oder besuchen Sie www.kicker.com/warranty

Les produits KICKER sont garantis contre les défauts. La durée et les modalités de la garantie dépendent des lois du pays dans lequel le produit a été acheté. Pour plus d'information veuillez vérifier auprès de votre distributeur local KICKER ou visiter le site : www.kicker.com/warranty.

IMPORTANT SAFETY WARNING – PROLONGED CONTINUOUS OPERATION OF AN AMPLIFIER IN A DISTORTED OR CLIPPED MANNER CAN CAUSE YOUR AUDIO SYSTEM TO OVERHEAT, POSSIBLY CATCHING FIRE AND RESULTING IN SERIOUS DAMAGE TO YOUR COMPONENTS AND/OR VEHICLE.

AVISO DE SEGURIDAD IMPORTANTE - LA OPERACIÓN CONTINUA Y PROLONGADA DE UN AMPLIFICADOR DE MANERA DISTORSIONADA O ENTRECORTADA, PUEDE SOBRECALENTAR EL SISTEMA DE AUDIO, PROVOCAR POSIBLES RIESGOS DE INCENDIOS Y GENERAR GRAVES DAÑOS A SUS COMPONENTES Y/O VEHÍCULO.

WICHTIGER SICHERHEITSHINWEIS: EIN LÄNGERER, DURCHGEHENDER BETRIEB EINES VERSTÄRKERS MIT VERZERRUNGEN ODER CLIPPING KANN ZU ÜBERHITZUNG IHRES AUDIOSYSTEMS FÜHREN, DADURCH KANN ES FEUER FANGEN UND SOMIT SCHWERE SCHÄDEN AN IHREN KOMPONENTEN UND/ ODER IHREM FAHRZEUG VERURSACHEN.

CONSIGNES DE SÉCURITÉ IMPORTANTES : L'UTILISATION PROLONGÉE D'UN AMPLIFICATEUR DE FAÇON DÉFORMÉE OU ECRÉTÉE PEUT PROVOQUER UNE SURCHAUFFE DE VOTRE SYSTÈME AUDIO, D'OÙ UN RISQUE D'INCENDIE OU DE GRAVES DOMMAGES SUR VOS COMPOSANTS ET/OU VOTRE VÉHICULE.